

Editorial

Élaborée par la préfecture de la Savoie, cette plaquette fait le point de la situation du département en matière d'insécurité routière. L'objectif est de connaître pour agir, en particulier pour privilégier et valoriser les attitudes responsables.

En 2009 le nombre d'accidents est en augmentation alors que le nombre de tués est en légère baisse atteignant son chiffre le plus bas depuis la création de l'observatoire départemental. Les usagers vulnérables dont les deux roues ont été impliqués dans 9 accidents mortels qui ont fait 9 tués, à eux seuls ils représentent 41% des tués en Savoie.

De nombreuses actions de prévention et sensibilisation à la sécurité routière ont été menées en 2009. Ainsi 15 000 éthylotests ont été distribués aux publics à différentes périodes clefs de l'année, dont 10 000 par les forces de l'ordre.

Des actions en direction des jeunes ont aussi été menées, notamment avec les partenaires comme les clubs sportifs de Challes-les-Eaux basket et du Chambéry Savoie Handball ou lors de la semaine de la sécurité routière qui s'est déroulé dans trois villes de Savoie (Albertville, Chambéry et Saint-Jean-de-Maurienne).



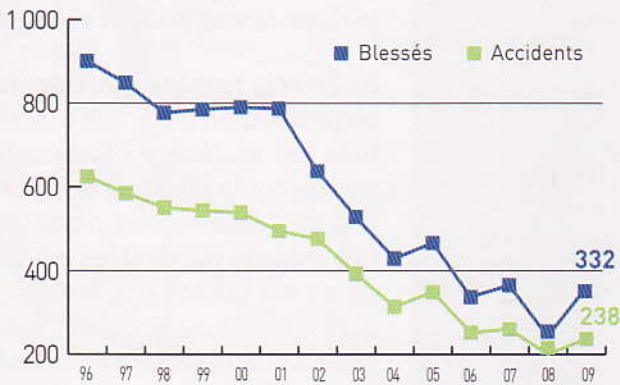
Observatoire départemental
de **sécurité routière**
de **la Savoie**

Edition 2010

Données générales : évolution de 1996 à 2009 (Savoie)

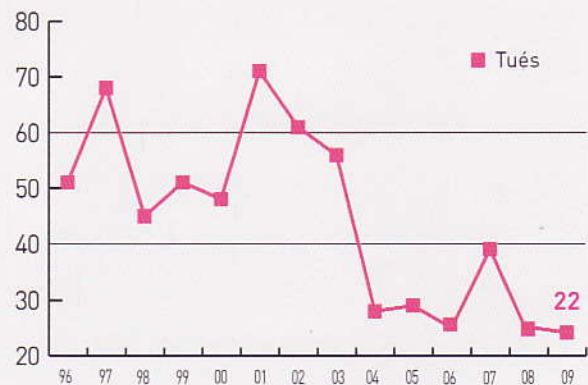
> Combien ?

Accidents corporels et blessés :



- > Depuis 2004 évolution en palier.
Augmentation constatée en 2009 :
- accidents + 14%
 - blessés + 68%

Tués :



- > Depuis 2004 la courbe tend à se stabiliser en dessous des 30 tués.
Les données sont faibles, il convient d'en exploiter les variations avec prudence.

> Où ?

En Savoie, les autoroutes sont les voies de circulation les plus sûres, ce qui est également constaté sur le plan nationale.

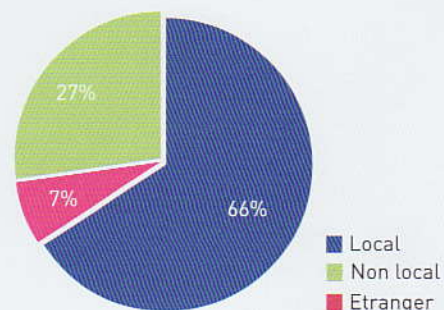
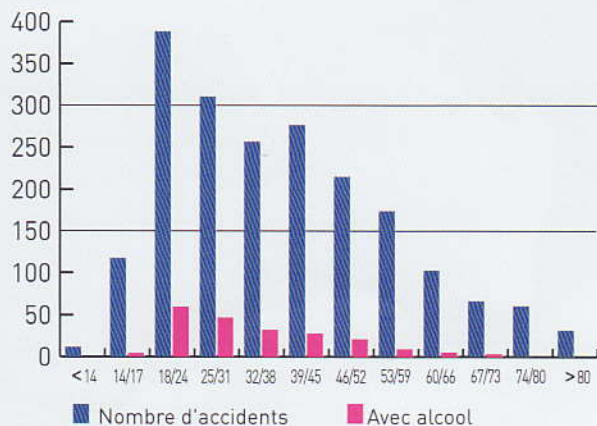
85% des accidents ont lieu à moins de 15 km du domicile (données nationale).

> Qui ?

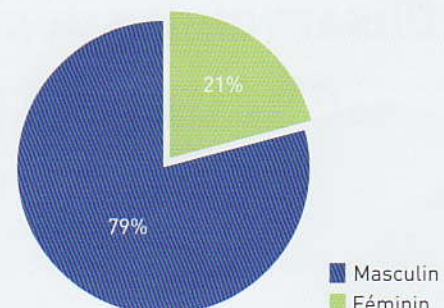
Une inégalité des usagers face aux risques des accidents.

- > Les locaux ou les usagers de passage ?
L'habitude des trajets journaliers de proximité contribue à faire baisser notre vigilance.

Nombre d'accidents par âge du conducteur sur la période 2005 à 2009 :



- > En fonction du sexe : les hommes ont une conduite plus à risque que les femmes.



- > En fonction de l'âge du conducteur : comme les années précédentes le risque routier concernant les jeunes restent encore élevés, la baisse des accidents de la tranche d'âges 18-24 ans par rapport à 2008 n'est pas significative (-11 accidents) et l'alcool est présent dans 12% des accidents.

> Quand ?

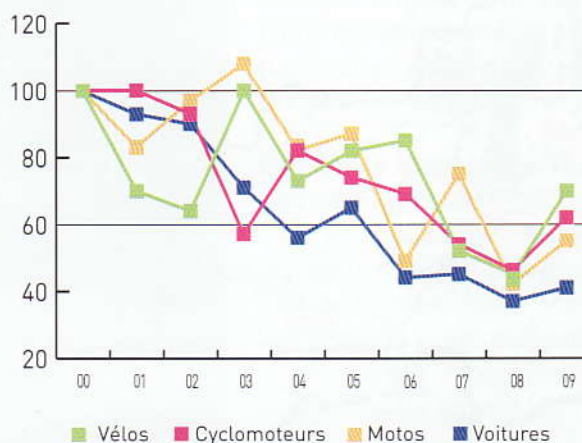
Répartition journalière des accidents en 2009 :



> Les week-ends et jours fériés entre 21h et 6h00, c'est 21 accidents dont 16 avec une alcoolémie positive (3 accidents sur 4). La gravité des accidents est aussi beaucoup plus élevée que durant les autres périodes.

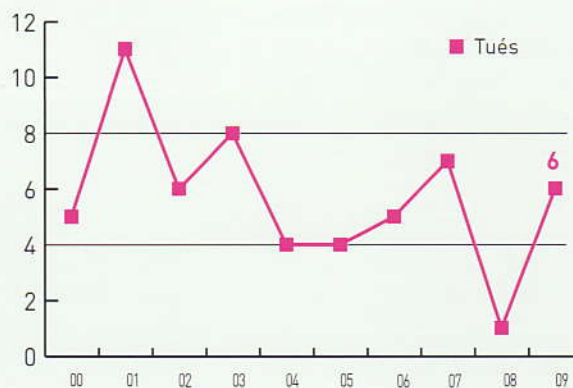
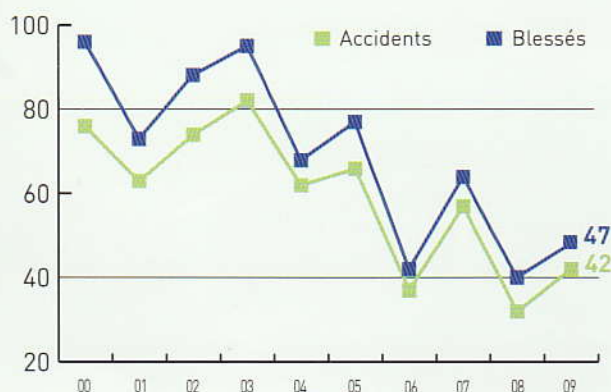
> Type de véhicule

Répartition par type d'usagers de 2000 à 2009 (base 100) :



Les accidents impliquant des usagers vulnérables repartent à la hausse en 2009.

Motos : évolution de 2000 à 2009 (Savoie)



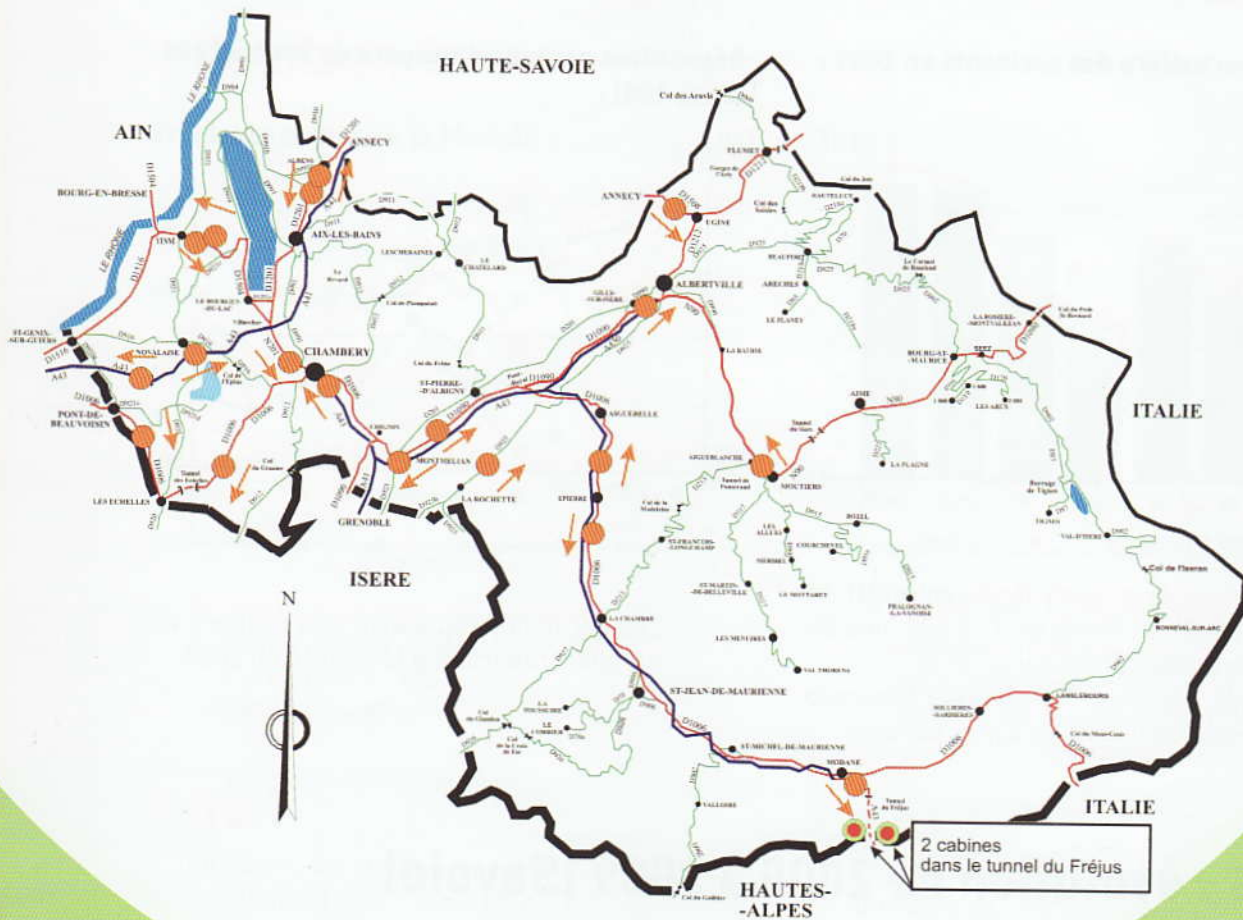
Pour la France entière les motocyclettes ne représentent que 1,1% du trafic mais 16% des véhicules impliqués dans les accidents corporels comme dans les accidents mortels et 19% des tués.

En 2009 en Savoie les motocyclistes ont été impliqués dans 42 accidents corporels (18%) qui ont fait 6 tués (27%).

Si le nombre d'accidents moto a baissé en Savoie, on observe par contre que le nombre de tués reste important, sans évolution significative.

L'alcool présent dans 17.65% des accidents corporels est la deuxième cause d'accidents en Savoie après la vitesse jugée dans 36.55% des cas.

> Implantation des radars automatiques en Savoie



> Radars feux rouges

Après une phase d'expérimentation réalisée entre 2005 et 2006 le comité interministériel du 13 février 2008 a décidé la mise en place de systèmes permettant de constater les infractions aux feux rouges.

Ces dispositifs ont un fonctionnement similaire aux radars vitesse existants :

- > L'appareil photographique prend 2 clichés permettant d'attester le passage dans la phase rouge du cycle du feu.
- > Les prises de vues sont automatiques en liaison avec le cycle des feux tricolores. Les clichés et infractions sont ensuite traités par le Centre Automatisé de Constata-tion des Infractions Routières comme pour les radars vitesse.

Quatre dispositifs sont actuellement en service en Savoie : deux à Chambéry et deux à Albertville.



> Renseignements pratiques

Votre contact à la Préfecture de la Savoie
04 79 71 72 89

Pour obtenir des renseignements en matière de sécurité routière des sites internet sont à votre disposition :

www.msr-savoie.fr
www.savoie.pref.gouv.fr
www.bison-fute.equipement.gouv.fr
www.securiteroutiere.gouv.fr/