

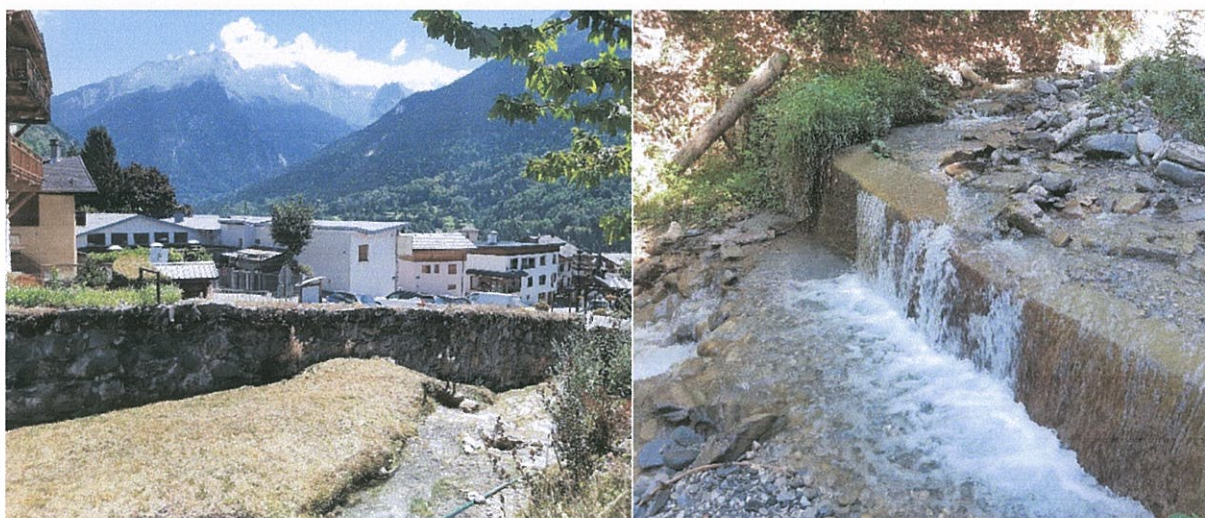
DEPARTEMENT DE LA SAVOIE
COMMUNE DE BOZEL

**ENQUÊTE PUBLIQUE SUR LA DEMANDE DE DECLARATION D'INTERET
GENERAL RELATIVE AUX TRAVAUX DE REPARATION DU CHENAL
D'ECOULEMENT DU BONRIEU SUR LA COMMUNE DE BOZEL (SAVOIE)**

ENQUÊTE PUBLIQUE N° E22000056/38

DU LUNDI 13 JUIN 2022 AU JEUDI 7 JUILLET 2022

RAPPORT DU COMMISSAIRE ENQUÊTEUR



Alain VINCENT
Commissaire-enquêteur

A handwritten signature in blue ink, appearing to be 'Alain Vincent', written over the printed name.

1. La commune de Bozel

Bozel est située au cœur de la Savoie, en Tarentaise, dans la vallée du Doron. Elle comptait 1876 habitants en 2019. L'altitude du point le plus bas de la commune est de 751 m. Les points les plus élevés sont le sommet du Roc du Bécoin à 2 594 m et du mont Jovet au nord à 2 589 m, et la dent du Villard à 2 284 m au sud. La grande majorité des habitations sont situées sur le versant ensoleillé. Le centre du village (860 m) comporte les administrations, les écoles et le collège, les commerces et une zone artisanale très active. Sur le versant sud, on trouve les hameaux de Villemartin (1 116 m), Tincave (1 263 m), Les Mollinets (1 111 m), Le Ratelard et Lachenal (1 350 m). Le hameau des Moulins (869 m) est sur le versant nord.

Sa proximité avec le massif de la Vanoise est appréciée des randonneurs l'été, tandis que le voisinage des grands domaines skiables (3 Vallées et Paradiski) intéresse les skieurs et les surfeurs l'hiver.

Le Doron de Bozel reçoit, à la hauteur du Chef-lieu, le torrent du Bonrieu venant du nord, et ceux de La Rosière et de Montgellaz venant du sud. Le Doron de Bozel se jette dans l'Isère à Moûtiers.

Le torrent du Bonrieu draine un bassin versant de plus de 16 km² dominé par le Mont Jovet. Les terrains en érosion sur le bassin versant et les berges sensibles aux glissements sur la partie intermédiaire du torrent ont permis la formation de plusieurs laves torrentielles, notamment l'évènement remarquable de 1904.

Nota (source - Wikipédia) : Les crues du Bonrieu



Crue de 1904.

Le Bonrieu avait déjà débordé plusieurs fois par le passé, comme en 1630, 1666, ou 1669. En 1630, le ruisseau Bonrieu inonda Bozel et combla l'étage inférieur de la tour de Bozel..

Dans la soirée du 16 juillet 1904, entre sept et neuf heures, une partie du village de Bozel est détruite dans ces circonstances rappelant la terrible catastrophe de Saint-Gervais en 1892.

Au cours d'un violent orage qui sévissait sur la région, le torrent de Bonrieu, qui, en temps ordinaire, roule à peine deux mètres d'eau, se trouvant subitement accru, sortit de son lit, entraînant dans son cours les rocs, les arbres et les terres, et se répandit en une véritable nappe de boue dans les rues de Bozel, détruisant plus de vingt maisons, ruinant trois ponts et engloutissant onze personnes.

Les secours s'organisèrent de suite sous la direction du maire, puis du sous-préfet de Moutiers et du procureur de la République.