

OBSERVATOIRE DU GRAND CHANTIER LYON-TURIN

DONNÉES CLÉS

—
Chantier de la galerie
de reconnaissance
de Saint-Martin-la-Porte

Maîtrise d'œuvre du tunnel de base

—

JUIN 2018



Une initiative portée
et mise en œuvre par

DONNÉES CLÉS



INTRODUCTION

Pilotée par l'État, la Région Auvergne-Rhône-Alpes et le Département de la Savoie, **la démarche Grand Chantier Lyon-Turin** vise à préparer l'arrivée des chantiers, accompagner leur déroulement et valoriser les opportunités offertes pour les territoires et leur développement.

Dans ce cadre, l'**Observatoire**, conçu pour le Grand Chantier Lyon-Turin, est expérimenté sur la galerie de Saint-Martin-la-Porte (chantier SMP4). Véritable outil de suivi du chantier et de ses effets sur les territoires, son objectif est de favoriser les bonnes conditions de réalisation des travaux, de mesurer l'implication du tissu économique local et régional et d'anticiper les impacts générés par le chantier en adaptant les mesures et les politiques d'accompagnement des territoires.

L'Observatoire repose sur une sélection d'indicateurs, dont certains relèvent directement du chantier (emploi-formation, mobilisation du tissu économique local, hébergement du personnel,...) et d'autres du territoire, en apportant un éclairage sur les évolutions territoriales liées au chantier.

Ce septième numéro de « **Données clés** » présente :

- les effets du chantier sur les territoires à partir d'une sélection d'indicateurs élaborée grâce aux données transmises par le groupement d'entreprises* en charge des travaux de la galerie de reconnaissance de Saint-Martin-la-Porte, complétées par des données de partenaires comme la DIRECCTE, Pôle Emploi, Mission Locale Jeunes,...
- les emplois des marchés de maîtrise d'oeuvre du tunnel de base.

*Le groupement d'entreprises est composé de Spie batignolles génie civil ; Eiffage Génie Civil ; Ghella Spa ; CMC Di Ravenna et Cogeis SpA.

SOMMAIRE

I.

PANORAMA DES EMPLOIS DU CHANTIER DE SAINT-MARTIN-LA-PORTE (SMP4)..... 4

- 1** 439 EMPLOIS SUR LE CHANTIER EN JUIN 2018 4
 - 2** RÉPARTITION DES EMPLOIS SUR LE CHANTIER..... 5
 - 3** LES OUVRIERS : 69 % DES EMPLOIS SUR LE CHANTIER..... 6
 - 4** 68 % DES EMPLOIS DU CHANTIER
ISSUS DE RHÔNE-ALPES ET 52 % DE LA MAURIENNE..... 7
-

II.




LA MAÎTRISE D'OEUVRE DU TUNNEL DE BASE : NATURE DES EMPLOIS ET IMPACT SUR LE TERRITOIRE..... 8

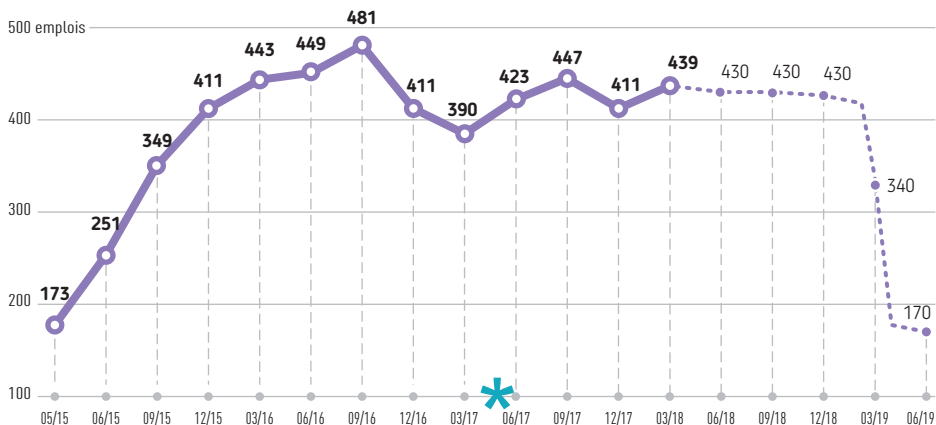
1.

PANORAMA DES EMPLOIS DU CHANTIER SMP4

La mesure des emplois porte sur le groupement d'entreprises, les intérimaires ainsi que sur les emplois des sous-traitants, fournisseurs et prestataires qui travaillent sur le site du chantier et participent directement à l'ouvrage final.

1 439 EMPLOIS SUR LE CHANTIER EN MARS 2018

-  Évolution constatée au 31 mars 2018 des emplois du chantier de Saint-Martin-la-Porte (y compris sous-traitants et usine à voussoirs)
-  Évolution prévisionnelle de l'effectif du chantier de Saint-Martin-la-Porte (y compris sous-traitants et usine à voussoirs) prévue par le groupement en 2017 sur les BC n°1 (excavation en mode traditionnel et au tunnelier) et n°2 (excavation en mode traditionnel)
-  Signature du BC (bon de commande) n°2

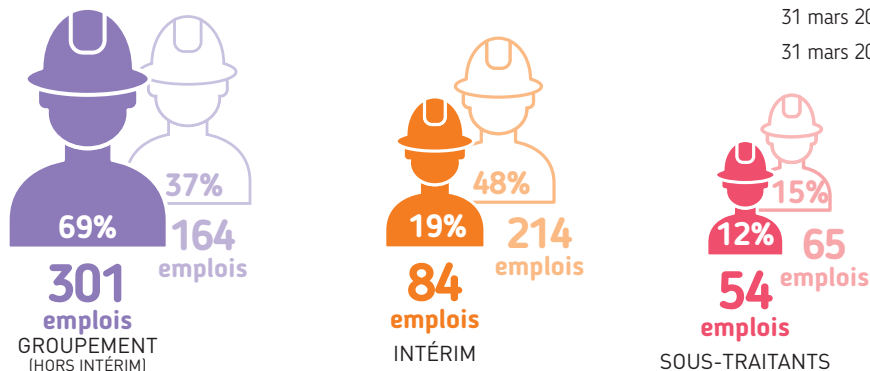


Source : groupement SMP4 - AGATE

Le groupement prévoit une longue stabilité des effectifs avec un palier aux alentours de 430 emplois de 2018 jusqu'au début de 2019. La fin des excavations au tunnelier est prévue pour mi-2019 et pour la partie traditionnelle à l'automne 2021.

2 RÉPARTITION DES EMPLOIS SUR LE CHANTIER

Évolution de la structure des emplois du chantier SMP4 sur deux années

31 mars 2016 31 mars 2018 

Source : groupement SMP4 - AGATE

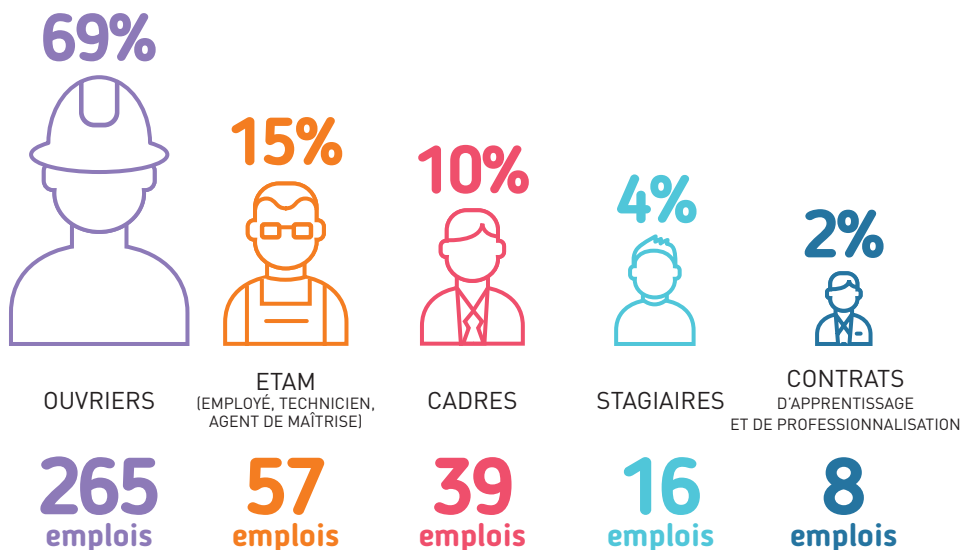
- **301 emplois du groupement d'entreprises** sont constitués par des mutations internes de personnels originaires des entreprises du groupement (Spie batignolles génie civil, Eiffage Génie Civil, Ghella, CMC et Cogeis) mais aussi par des CDI de chantier (57 %).
- **84 emplois intérimaires** viennent renforcer les équipes des entreprises dont 26 CDI intérimaires. Ces personnels sont récurrents sur les chantiers de travaux souterrains. Cela permet l'accès de l'emploi local au chantier. En deux années, l'emploi intérim a diminué significativement. 184 contrats intérimaires ont évolué vers des CDI de chantier depuis le début du chantier jusqu'à fin 2017.
- **54 emplois en équivalent temps plein (ETP) sont issus d'entreprises sous-traitantes, fournisseurs ou prestataires de services** qui travaillent sur le site du chantier et participent à l'ouvrage final. Ces emplois concernent essentiellement les travaux de transport des déblais (marinage et transport sur sites de dépôt) et l'approvisionnement des matériaux (voussoirs).

Participent également sur le chantier de nombreux intervenants (génie civil, installation de chantier, terrassement), des prestataires (prestations intellectuelles ou de services) et des fournisseurs dont les effectifs ne sont pas quantifiés.

3 LES OUVRIERS : 69 % DES EMPLOIS SUR LE CHANTIER

La répartition des 385 emplois du groupement et de l'intérim sur le chantier

hors sous-traitance (au 31 mars 2018)



Source : groupement SMP4 - AGATE

Les emplois de cadres concernent pour l'essentiel des emplois permanents du groupement, avec des salariés non locaux, travaillant sur les différents chantiers du groupement.

Les ETAM (employés, techniciens, agents de maîtrise) occupent des postes de chef de chantier, chef mécanicien, chef électricien, secrétaire, comptable, ...

Le chantier compte **9** stagiaires en formation de mécanicien-convoyeur. Le programme de formation a été finalisé entre le groupement d'entreprises, Pôle Emploi, le Greta et le lycée technique de Saint-Michel-de-Maurienne pour une durée de 2 mois et une embauche en CDI de chantier en mai 2018.

4 68 % DES EMPLOIS DU CHANTIER ISSUS DE RHÔNE-ALPES ET 52 % DE LA MAURIENNE

Les origines géographiques des emplois du chantier (groupement et intérim)

(au 31 mars 2018)



Concernant les salariés étrangers sous contrat de droit français, les chiffres indiqués concernent les emplois de personnels étrangers non-résidents en France au moment de leur embauche sur le chantier. Ils ne comprennent donc pas les salariés étrangers déjà résidents en France (Maurienne, Savoie ou autres) au moment de leur arrivée sur le chantier. Ceux-ci travaillent tous au sein des entreprises du groupement, ou en intérim, sous contrats de droit français.



201 emplois sont issus de la Maurienne.

II.

LA MAÎTRISE D'OEUVRE DU TUNNEL DE BASE : NATURE DES EMPLOIS ET IMPACT SUR LE TERRITOIRE

En février 2018, TELT a attribué les contrats de maîtrise d'œuvre du tunnel de base du Lyon-Turin à **3 groupements de bureaux d'études européens**. Les marchés couvrent la partie du tunnel comprise entre la frontière franco-italienne et la commune de Saint-Julien-Montdenis. Ils portent sur une valeur prévisionnelle de 90 M€.

Les 3 groupements : **ALLTI, S2IP et Inalpage**, sont constitués de bureaux d'études experts de haut niveau dans le domaine des travaux souterrains. Ils ont pour mission de préparer les appels d'offres et d'assurer la maîtrise d'œuvre en phase de réalisation du tunnel.

Les marchés se déroulent en 2 grandes étapes :

- 1) La phase de **d'étude de projet** (avril à décembre 2018) et d'**analyse des offres** (prévisionnel : année 2019)
- 2) La phase de **suivi des travaux** (prévisionnel : à partir de 2020 jusqu'à réception des ouvrages)

Total des emplois des 3 groupements

Phase d'étude et d'analyse des offres (2018 et 2019)

Emplois ETP* constatés en juin 2018



97
emplois

Phase de suivi des travaux (à partir de 2020)

Emplois ETP* prévisionnels



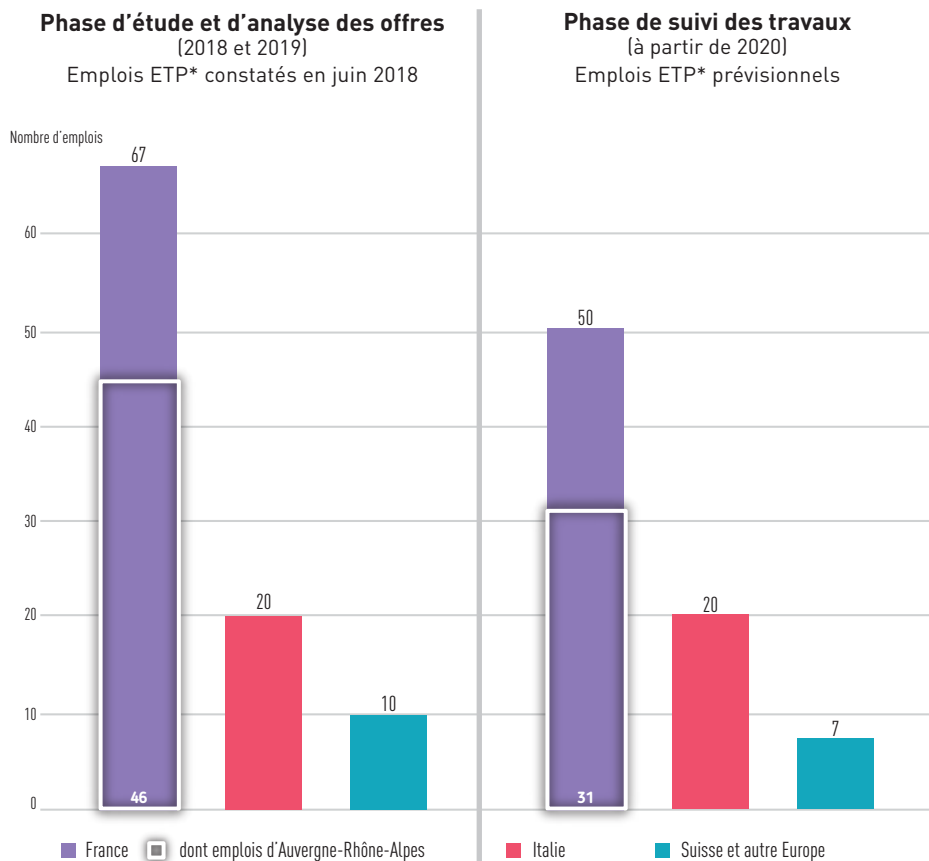
77
emplois

Source : ALLTI, S2IP et Inalpage - juin 2018

*Équivalent Temps Plein

Très peu d'embauches spécifiques quelles que soient les phases des marchés (4 emplois en 2018).

Répartition des emplois des 3 groupements par pays d'origine



Source : ALLTI, S2IP et Inalpage - juin 2018

*Équivalent Temps Plein

Les groupements sont composés de 13 sociétés dont les sièges se situent en France (7), Italie (4), Suisse (1) et Espagne (1).



47% des emplois issus d'Auvergne-Rhône-Alpes en 2018.

Au moins **40%** d'emplois régionaux prévus en phase de suivi des travaux.

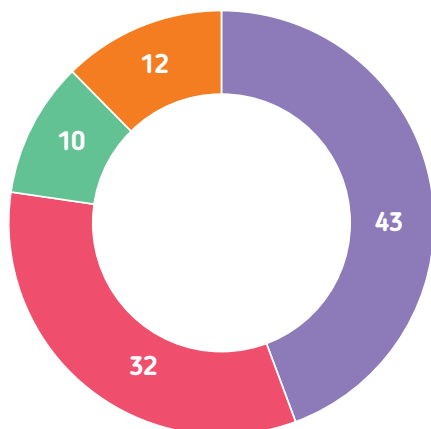


Lieux d'implantation des emplois des 3 groupements

Phase d'étude et d'analyse des offres

(2018 et 2019)

Emplois ETP* constatés en juin 2018

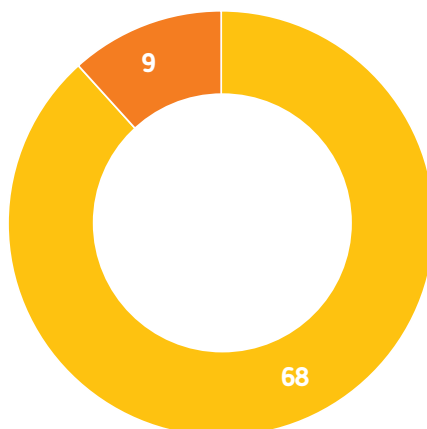


- Aix-les-Bains et le Bourget-du-Lac
- Chambéry
- Italie
- Autres en France
- Maurienne

Phase de suivi des travaux

(à partir de 2020)

Emplois ETP* prévisionnels



*Équivalent Temps Plein

Source : ALLTI, S2IP et Inalpage - juin 2018

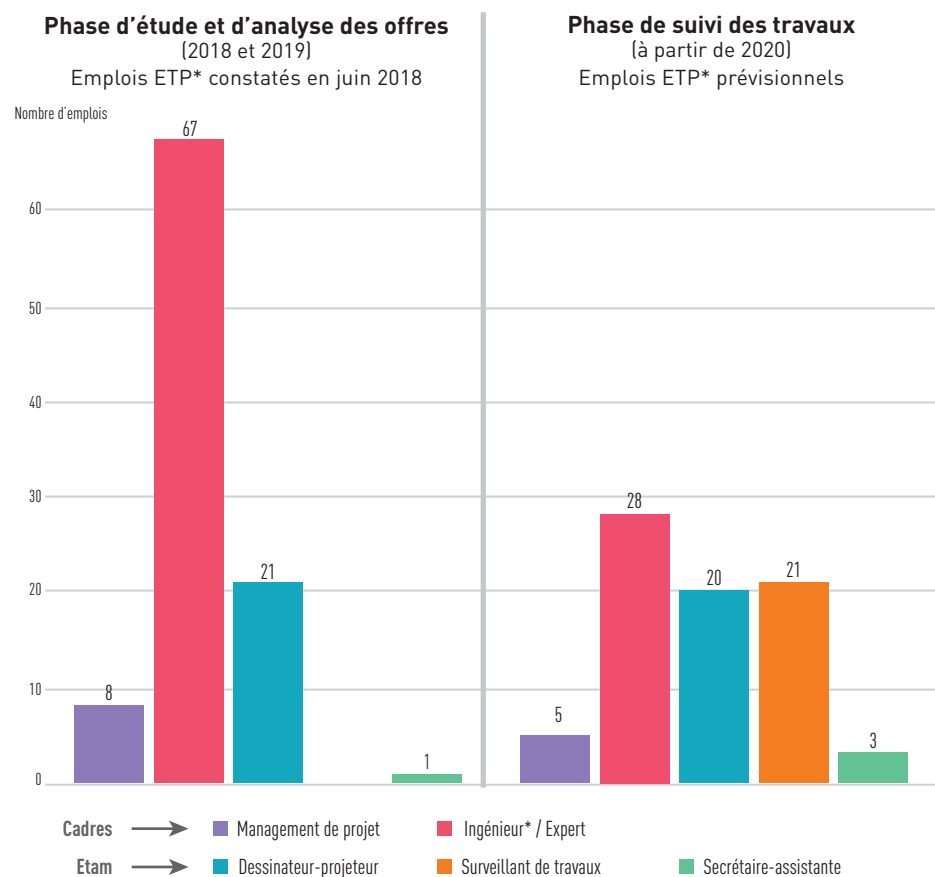
Dans ses marchés pour l'attribution des contrats de maîtrise d'oeuvre, TELT demandait que l'implantation de chaque groupement soit établie dans un périmètre d'une heure autour du siège de TELT.



En 2018, plus des **3/4** des emplois sont regroupés dans une même zone géographique à Chambéry, Aix-les-Bains et au Bourget-du-Lac.

Des retombées en Maurienne à partir de 2020 : **68** emplois prévus sur les chantiers du tunnel.

Des métiers à très forte technicité



Source : ALLTI, S2IP et Inalpage - juin 2018

*Équivalent Temps Plein

*Principaux métiers d'ingénieurs : direction de projet, maîtrise des objectifs, environnement, VRD, génie civil souterrain, logistique, valorisation des matériaux, diagnostics

1 secrétaire-assistante, 2 dessinateurs-projeteurs et 1 ingénieur ont été recrutés début 2018.



Des emplois de cadres : **77%** en 2018, **43%** à partir de 2020.

Pour toute information :
pref-mission-grand-chantier@savoie.gouv.fr



DÉMARCHE
**GRAND
CHANTIER**
LYON-TURIN

Une chance pour le territoire

Une initiative portée
et mise en œuvre par



en lien avec

